

KYMENLAAKSON KYLÄT RY

Eloa ja Iloa, Kykyä ja Taitoa



MAAKUNNALLINEN KYLIEN KEHITTÄMISOHJELMA 2014 - 2020



SISÄLLYSLUETTELO	sivu 1
ELOA JA ILOA, KYKYÄ JA TAITOA – MAAKUNNALLINEN KYLIEN KEHITTÄMISOHJELMA 2014 – 2020	
Taustaa	sivu 2
Resurssit	sivu 2
Toimintatapa	sivu 3
Aiemmat kehittämisohjelmat, neljännen ohjelman aikataulutus Kehittämisohjelma vuosille 2014 – 2020	sivu 3
Kymenlaakson Kylät ry:n tavoittelemat resurssit kehittämisohjelman toteuttamiseksi	sivu 3
Yhteenvetona	sivu 4
KEHITTÄMISOHJELMAN PAINOPISTEET	
1. Paikkaperustainen laaja kehittämistyö, kylä- ja asuinalue- suunnittelu, yhteisöjen kehittämisohjelmat, lähidemokratia, osallisuus	
1.1. Tavoitetila vuonna 2020	sivu 5
1.2. Toimenpiteet	sivu 6
1.3. Määrällisiä tavoitteita vuoteen 2020 mennessä	sivu 6
2. Palvelut	
2.1. Tavoitetila vuonna 2020	sivu 7
2.2. Toimenpiteet	sivu 7
2.3. Määrällisiä tavoitteita vuoteen 2020 mennessä	sivu 8
3. Maaseutuasumisen mahdollisuudet ja infra	
3.1. Tavoitetila vuonna 2020	sivu 9
3.2. Toimenpiteet	sivu 10
3.3. Määrällisiä tavoitteita vuoteen 2020 mennessä	sivu 10
4. Turvallisuus	
4.1. Tavoitetila vuonna 2020	sivu 11
4.2. Toimenpiteet	sivu 11
4.3. Määrällisiä tavoitteita vuoteen 2020 mennessä	sivu 12
5. Kylä- ja asukastoimijoiden perusosaaminen, kehittäminen, tukeminen, osaamisen lisääminen, yhteisöllisyys	
5.1. Tavoitetila vuonna 2020	sivu 13
5.2. Toimenpiteet	sivu 13
5.3. Määrällisiä tavoitteita vuoteen 2020 mennessä	sivu 14
6. Yhteiset tilat, muut toiminnan edellytykset mm. varainhankinta	
6.1. Tavoitetila vuonna 2020	sivu 15
6.2. Toimenpiteet	sivu 15
6.3. Määrällisiä tavoitteita vuoteen 2020 mennessä	sivu 16
7. Tiedotus	
7.1. Tavoitetila vuonna 2020	sivu 17
7.2. Toimenpiteet	sivu 17
7.3. Määrällisiä tavoitteita vuoteen 2020 mennessä	sivu 18
8. Loppusanat	sivu 18

ELOA JA ILOA, KYKYÄ JA TAITOA

– MAAKUNNALLINEN KYLIEN KEHITTÄMISOHJELMA 2014 – 2020

Kymenlaakson Kylät ry on maakunnallinen kylä- ja asukastoiminnan edistäjä, auttaja, opastaja, neuvoja ja kannustaja. Kymenlaakson Kylät ry tarjoaa maakunnan kylä- ja asukastoimijoille koulutusta ja virkistystoimintaa. Se auttaa kyliä, asuinalueita ja niiden toimijoita virallistamaan ja vahvistamaan toimintaansa sekä löytämään yhteistyökumppaneita niin julkisen sektorin, yrittäjien kuin yhdistystoimijoidenkin tahoilta. Se tuo toimintamalleja, uusia ajatuksia, tietoa ja taitoa jäsenistönsä hyödyksi ja käyttöön.

Taustaa

Kymenlaakson Kylät ry perustettiin vuonna 1998 maakunnan kyläyhdistykseksi toimimaan kylätoimijoiden edunvalvojana ja yhteistyö kehittäjänä. Ensimmäiset vuodet yhdistys pyöritti toimintaansa luottamushenkilöinä toimivien hallitusjäsentensä avulla, rahoituksena pääasiassa jäsenmaksutulot. Pienimuotoisia projekteja toteutettiin jo alkuvuosina, mutta ensimmäinen iso hanke oli ESR:n rahoittama valtakunnallinen Equal-kylätaloushanke, jossa vetovastuu oli Suomen Kylätoiminta ry:llä ja jonka turvin palkattiin 1.9.2002 alkaen osa-aikainen kyläasiamies. Vuonna 2003 kylätoimintaliike sai ensimmäisen kerran valtionapua. Se ei edelleenkään riitä kyläasiamiehen täysipäiväiseen työhön, vaan rinnalla kulkee hanketoimintaa, joka kyllä hyödyttää alueen kyliä, mutta antaa toimintamahdollisuuksia kapea-alaisesti.

Vuonna 2005 oltiin mukana Alma-rahoitteisessa Vertti- kyläien infra-hankkeessa. Se oli niin ikään Suomen Kylätoiminta ry:n hallinnoima, mutta sitä toteutettiin vain osassa Suomea. Seuraava hanke oli Kaakkois-Suomen Ympäristökeskuksen hallinnoima Biohalo-hanke, joka sai rahoituksensa Interregistä. Hankkeessa edistettiin monin tavoin haja-asutusalueen biojätehuoltoa. Vuosina 2008 ja 2009 toimittiin osa-aikaisesti valtionavun turvin, osalla aikaa Kehittämisyhdistys Sepra ry työllisti kyläasiamiestä osa-aikaisesti.

Vuoden 2010 alussa alkoivat Kylien Lähipalvelut - Sopiva Kylä –hankkeet, jotka saivat rahoituksen paikallisilta toimintaryhmiltä eli Pohjois-Kymen Kasvulta sekä Kehittämisyhdistys Sepralta. Hankkeissa käytiin läpi kylien palvelutarjontaa ja tarpeita ja sitä miten ne kohtaavat. Mietittiin keinoja säilyttää kylien palveluita tai tuottaa niitä uudentyyppisillä tavoilla.

Vuonna 2012 toukokuussa alkoi Kymenlaakson Kyläportaali - Portti kyliin –hanke. Osa-aikainen hanke haettiin alueiden välisenä paikallisten toimintaryhmien kautta. Yhdistykselle tuli ensimmäistä kertaa toinen työntekijä. Hankkeessa laaditaan kylien kotisivuja, kootaan niitä maakunnalliseen portaaliin ja kehitetään kylille vertaistukitoimintaa.

Arjen Tukea ja turvaa kotikyliltä –hankkeet eteläisen ja pohjoisen Kymenlaakson kylissä alkoivat keväällä 2013. Niitä tavoitteena on eri tavoin vahvistaa kylien ja niiden asukkaiden omaehtoista varautumista. Mitä yksilöinä ja yhteisönä teemme, ennen kuin esim. poikkeustilanteessa virallinen apu saapuu perille.

Resurssit

Maakunnallinen kyläasiamies on toiminut yhdistyksen työntekijänä vuodesta 2002, välillä osa-aikaisesti, välillä täysipäiväisesti riippuen kulloinkin käytettävissä olevista rahoituksista.

Vuosina 2009 – 2010 yhdistyksellä oli tukityöllistetty kyläavustaja vuoden ajan. Kevästä 2012 yhdistyksellä on ollut kyläasiamiehen lisäksi osa-aikainen hankevetäjä. Hallitusjäsenet toimivat luottamushenkilöinä ja osallistuvat yhdistyksen toimintaan ja tapahtumiin mahdollisuuksiensa mukaan. Ohjelman kirjoittamishetkellä valmistellaan tukityöllistetyn kyläavustajan palkkaamista yhdistyksen rutiinitehtäviin. Laajana maakunnallisena äänenä toimii maaseutujärjestöjen yhteistyöryhmä, joka toimii yhdistyksen yhtenä toimikuntana. Ryhmään kuuluvat kaikki olennaiset maakunnalliset ja seutukunnalliset maaseudulla toimijat.

Toimintatapa

Vaatimattomat tai ainakin rajalliset resurssit ovat vieneet yhdistyksen toimintatapaa verkostoitumisen suuntaan. Tämä on ollut pelkästään myönteinen asia. Yhteistyöverkosto on laaja ja toimijoiden kirjo moninainen. Tämä hyvä yhteistyö on mahdollistanut asioiden etenemisen ja edistämisen monella tapaa. Tilaisuusjärjestelyt ja niistä aiheutuvat kulut on voitu jakaa useamman kesken. Verkoston kanssa on voinut jakaa työtä ja vastuuta. Hyväksi koettu toimintatapaa jatketaan yhdistyksessä edelleen.

Aiemmat kehittämisohjelmat, neljännen ohjelman aikataulus

Ensimmäinen maakunnallinen kyläkehittämisohjelma laadittiin vuosille 2002 – 2006. Sitä päivitettiin koskemaan vuosia 2007 – 2010. Seuraava ohjelma laadittiin vuosille 2011 – 2013 sillä ajatuksella, että kun ohjelmakauden taitteessa paikalliset toimintaryhmät tekevät uudet ohjelmat, ajoitetaan maakunnan kyläyhdistyksen ohjelmatyö samalle ajalle ja tehdään siinäkin hyvää yhteistyötä. Myös valtakunnallinen paikallistoimintaohjelma laaditaan vuosille 2014 – 2020.

Kehittämisohjelma vuosille 2014 – 2020

Kehittämisohjelma nostaa pääpainopisteikseen kehittämis- ja suunnittelutyön, lähidemokratian, palvelut, maaseutuasumisen mahdollisuudet ja infran, turvallisuuden, toimijoiden osaamisen ja jaksamisen, yhteisten tilojen mahdollisuudet sekä tiedotuksen.

Kehittämisohjelmassa korostetaan niin yhteisöllisyyden lisäämistä kuin elinkeinollisen toiminnan kehittämistä. Kylä- ja asukastoimijoiden osaamista vahvistetaan monin tavoin, kehitellään kestäviä ratkaisuja, jolloin toiminta ei ole jatkuvasti julkisten tukien varassa. Korostetaan eri toimijoiden yhteistyön merkitystä ja hyödyllisyyttä ja haetaan yhteistyötä maaseudun ja kaupunkien toimijoiden välille.

Kehittämisohjelman toimenpiteiden toteutumista tarkastellaan säännöllisesti ja sitä varaudutaan päivittämään noin kauden puolivälissä vuonna 2017.

Kymenlaakson Kylät ry:n tavoittelemat resurssit kehittämisohjelman toteuttamiseksi

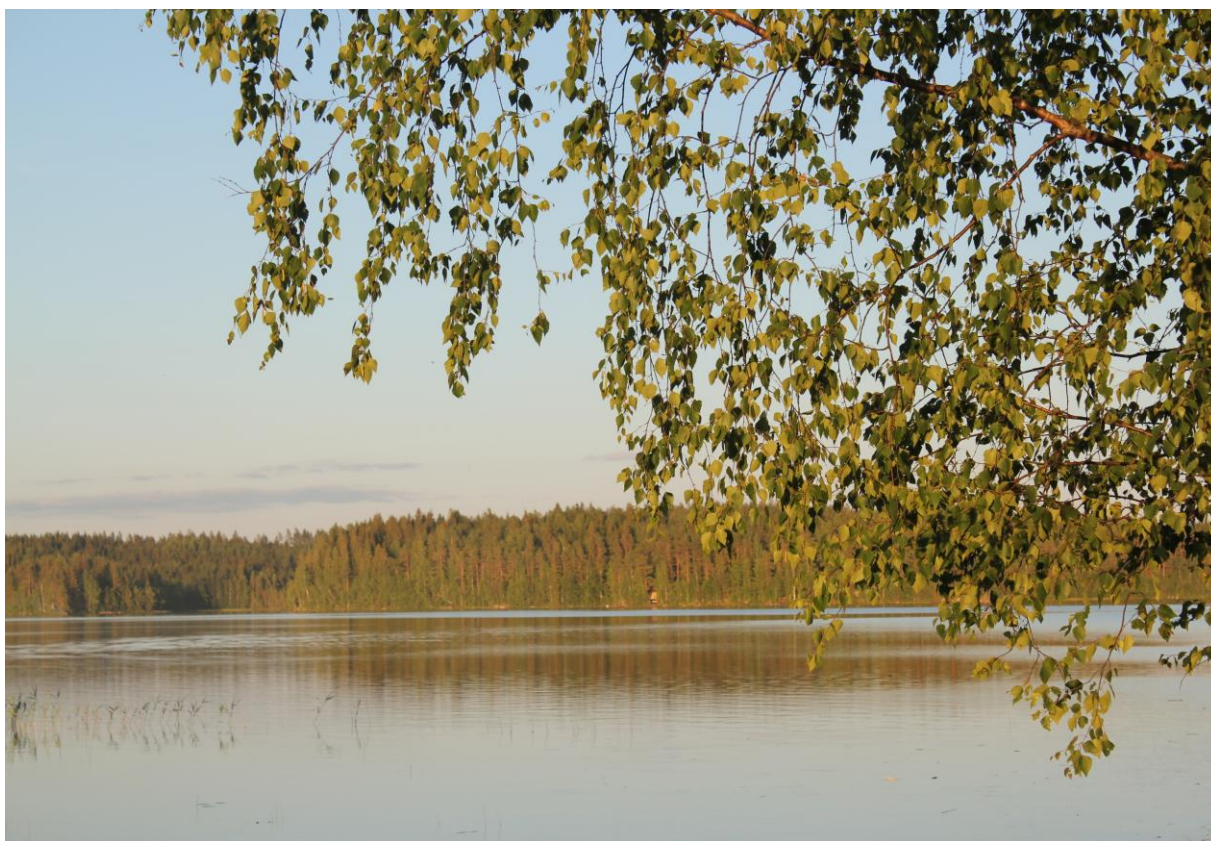
Yhdistyksellä on työntekijänä maakunnallinen kyläasiamies. Työtä rahoitetaan osittain valtionavulla, osittain toimintarahatyypisellä hankkeella. Rahoitus mahdollistaa kylätoimijoiden perusneuvonnan ja erilaisiin tarpeisiin vastaamisen. Yhteistyössä toimintaryhmien kanssa kylätoimintaa edistävät kaksi seutukunnallista kyläasiamiestä, joiden työnkuva on monipuolinen ja täydentää seutukunnallisesti maakunnallista kehittämistä. Yhdistyksellä on lisäksi palkattuja hankevetäjiä, jotka toteuttavat

hankerahoituksen turvin kylätoimijoiden tarpeisiin ja toiveisiin vastaavia aihekokonaisuuksia. Lisäksi yhdistys tukityöllistää kyläavustajia tarpeen mukaan. Yhdistys toimii myös välittäjäorganisaationa.

Yhteenvedona

Vuodelle 2020 asetetut tavoitetilat ovat täysin realistisia ainakin niiden kylien kohdalla, joissa toimintatarmaa ja aktiivisia tekijöitä on mukana ja uusia tekijöitä saadaan toimintaan. Kehittämishjelma ei ole maakunnallisen kyläyhdistyksen pitkän ajan toimintasuunnitelma, vaan koko maakunnan kylä- ja asukastoimijoiden yhteinen tehtävä. Kymenlaakson Kylät ry voi toimia koollekutsuvana, kannustavana ja innostavana tekijänä. Se voi hakea erilaisia hankerahoituksia, palkata vetäjiä ja koordinoida toimintaa, mutta ilman kylä- ja asuinalueiden ja niiden toimijoiden omaa panosta asiat jäävät toteutumatta. Maakunnan kyläyhdistyksen resursseita vahvistaa laaja yhteistyötaahojen verkosto.

Kymenlaaksolainen kylätoiminta tuo kyliin eloa ja tuottaa toimijoille iloa. Monipuoliset kyvyt pääsevät esille, taitajia löytyy joka lähtöön. Ottakoon jokainen kylä tästä ohjelmasta itselleen sopivimmat aiheet ja toimintatavat.



www.kymenlaaksonkylat.fi

www.kymenkylat.fi

KEHITTÄMISOHJELMAN PAINOPISTEET

1. Paikkaperustainen laaja kehittämistyö, kylä- ja asuinaluesuunnittelu, yhteisöjen kehittämisohjelmat, lähidemokratia, osallisuus

1.1. Tavoitetila vuonna 2020

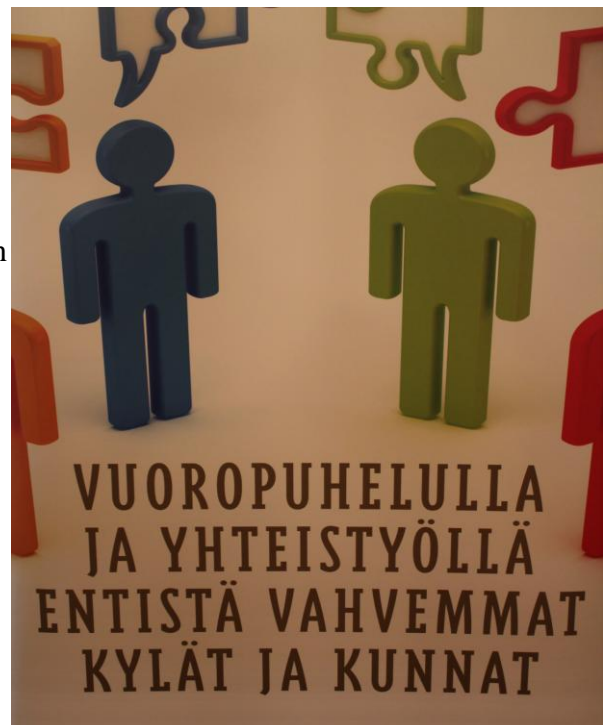
Paikallisista tarpeista nouseva omaehtoinen ja yhteiskunnallinen kehittäminen on runsasta, laaja-alaista ja tuloksia tuottavaa maaseutukyliä lisäksi omakoti-, asukas- ja kaupunginosayhdistyksissä sekä vapaa-ajan asukkaiden parissa.

Jokaisella toiminnallisella kylä- ja asuinalueella on ajan tasalla oleva, säännöllisesti päivitettävä kylä- ja asuinaluesuunnitelma, joka sisältää alueen kannalta keskeisimmät kehittämisen kohteet muutaman vuoden aikajänteellä. Suunnitelmat sisältävät mm. liiketoiminta-, turvallisuus-, kyläkaava- ja maisemanhoito-osioita. Elinkeinollisten toimenpiteiden kehittämisellä pyritään kestäviin ratkaisuihin, jolloin toiminnan jatkaminen ja toimintojen ylläpito turvataan itse sen sijaan, että jätetään yhteiskunnan tuen varaan.

Kylä- ja asuinaluesuunnittelu on yksi yhdistyksen kärkituote, jota toteutetaan yhteistyössä paikallisten toimintaryhmien kanssa. Yhteistyössä eri toimijoiden ja kuntien kanssa laaditaan yhteisöjen kehittämisohjelmia. Kunnat osallistuvat suunnittelun kustannuksiin. Kunnat nostavat suunnitelmissa esitettyjä toimenpiteitä kuntasuunnitelmiin.

Kuntien sekä kylä- ja asukastoimijoiden suhteet ovat toimivat, niiden vuoropuhelu on sujuvaa, maaseutu-kaupunki –vuorovaikutus toimii ja raja-aidat ovat kaatuneet. Lähidemokratia ja suora kansalaisvaikuttaminen ovat olennainen ja arvostettu osa kunnallista päätöksentekoa. Kuntiin on perustettu kunkin alueeseen ja tarpeisiin sopiva lähidemokratiaelin

Uusien toimijoiden mukaantulo on tuonut kehittämistyöhön innostusta ja virkistystä pitkään toimineille tahoille. Maaseutujärjestöjen yhteistyöryhmän työ on tiivistä, tuottavaa ja kaikkia osapuolia hyödyttävää.



Suomen Kylätoiminta ry:n Voimistuvat Kylät –kampanja

1.2. Toimenpiteet

- pilotoidaan suunnittelutuote aluksi yhden alueen kunnan kanssa sen kaikkia kyliä ja asuinalueita koskevaksi toimintatavaksi niin, että kunta osallistuu suunnittelun kustannuksiin. Yksittäisten suunnitelmien pohjalta laajan yhteistyöverkoston laaditaan laaja yhteisöjen kehittämisohjelma. Mukana ovat 3. sektorin toimijat, kunnat, seurakunnat, muut maaseutujärjestöt
- luodaan omalle alueelle sopivia suunnitelmamalleja
- suunnitelmiin laaditaan liiketoiminta- turvallisuus-, kyläkaava- ja maisemanhoito-osioita kylien tarpeiden ja toiveiden mukaisesti
- lähidemokratia ja osallistava päätöksenteko tehdään tutuksi pilottien avulla
- viedään lähidemokratia-ajatus niihin kuntiin, joilla ei vielä ole lähidemokratiaelintä
- osallistutaan jo olemassa olevien kylien neuvottelukuntien yms. toimintaan ja tehdään kehittämis ehdotuksia yhteistyössä kylien kanssa
- maaseutujärjestöjen yhteistyöryhmän toimintaa yhdistyksen alaisena toimikuntana jatketaan ja kehitetään



1.3. Määrällisiä tavoitteita vuoteen 2020 mennessä

- 120 toiminnallisella kyläalueella on ajantasainen ja monipuolinen kyläsuunnitelma
- kyläsuunnitelmista jokaisessa on vähintään jokin erityisosoio koskien kylän elinkeinollista toimintaa, kylän liiketoimintaa, turvallisuusasioita, kyläkaavaa tai maisemanhoitoa
- 20 kaupunkimaisella asuinalueella on ajantasainen asuinalue suunnitelma
- kahdessa kunnassa on laadittu kunnan kaikissa toiminnallisissa kylissä suunnitelmat
- kahden kunnan alueella on laadittu laaja yhteisöjen kehittämisohjelma
- maakunnan kunnissa on toimiva lähidemokratiaelin

2. Palvelut

2.1. Tavoitetila vuonna 2020

Jokaisen saapuvilla, kohtuetaisyydellä on saatavilla asumisen, elämisen, työn ja harrastamisen mahdollistavat lähipalvelut. Palvelutarjontaa vahvistetaan luomalla palvelukokonaisuuksia, jotka palvelevat niin vakituisia kuin vapaa-ajan asukkaita, kuin myös matkailijoita. Kylien palveluista on hyvin tarjolla tietoa, markkinointia suunnataan erityisesti vapaa-ajan asukkaille. Kylä- ja seurantaloille kehitetään elinkeinollista toimintaa kuntien, yrittäjien ja kolmannen sektorin yhteistyönä. Toimivia kyläkouluja on eri puolilla maakuntaa. Niille on luotu opetustyötä vahvistavia muita toimintoja. Valokuidun ym. uusien tekniikoiden mahdollisuuksia hyödynnetään niin opetustyössä kuin palveluiden järjestämisessä.

Jokaisen saapuvilla, kohtuetaisyydellä on saatavilla asumisen, elämisen, työn ja harrastamisen mahdollistavat lähipalvelut

2.2. Toimenpiteet

- kunnat, yrittäjät ja kolmas sektori, kylä- ja asukastoimijoiden lisäksi mm. sote-järjestöt järjestävät yhdessä palvelupäiviä kylä- ja seurantaloilla. Palvelupäivässä jaetaan tietoa tarjolla olevista palveluista ja kuullaan asukkaiden toiveita.
- laaditaan yhteistyössä sähköisiä ja paperisia palveluluetteloita ja niitä päivitetään säännöllisesti
- yrittäjiä kannustetaan tarjoamaan kiertäviä palveluita kylä- ja seurantaloilla. Kylä- ja asukastoimijat osallistuvat palveluiden markkinoimiseen.
- yhteistyössä SPR:n ja muiden toimijoiden kanssa avataan kylille säännöllisesti esim. kerran kuussa auki olevia terveyspisteitä
- luodaan sote-järjestöjen kanssa malli kylillä toteuttavista palveluista, mm. kuulonhuolto tai diabetesneuvonta
- kylä- ja seurantalojen yhteyteen kannustetaan luomaan lisäpalveluita mm. luontopolku, grillikatos, leikkipaikka, kyläkirjasto, teemalliset iltamat, kesätori, kylätori, ekotori, tavaroiden vaihtoviikko jne.
- tuodaan maakuntaan tietoa varhaiskasvatuskeskuksen mallista. Lakkautuksen sijaan kyläkoulusta muodostetaan päivähoidon, esiopetuksen ja alaluokkien opetuksen sisältämä yksikkö.

2.3. Määrällisiä tavoitteita vuoteen 2020 mennessä

- järjestetään vuosittain 4 palvelupäivää eri puolilla maakuntaa
- kiertäviä palveluita toimii 10 kylä- tai seurantalolla
- terveystieteitä, sote-järjestöjen säännöllistä toimintaa tms. on 10 kylällä
- 40 kylä- ja seurantalolla on jokin toimintaa merkittävästi tukeva lisäpalvelu
- varhaiskasvatuskeskuksen mallia on kokeiltu yhdessä kylässä



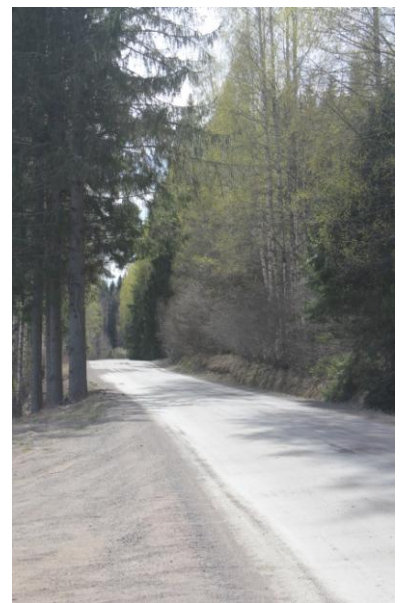
3. Maaseutuasumisen mahdollisuudet ja infra

3.1. Tavoitetila vuonna 2020

Maaseudulle, haja-asutusalueelle rakennetaan jatkuvasti ja säännöllisesti uutta. Kylien käyttämättömät, tyhjillään olevat kiinteistöt ovat saaneet asukkaita. Jokaisella toiminnallisella kyläalueella toimii tonttiasiamies, maallemuuton yhteyshenkilö, jolta löytyy ajan tasaista tietoa sopivista kohteista maallemuutosta kiinnostuneille. Tontti- ja kiinteistötarjonta on kattavasti esillä, kunnat markkinoivat kylien tontteja. Kylät ovat laatineet vapaaehtoisia, vapaamuotoisia ja joustavia kyläkaavoja, kunnat tekevät kyläkaavoituksessa yhteistyötä

Maaseutu mahdollistaa ekologisen elämäntavan ja tämä on yleisesti tunnustettu tosiasia. Maaseudulla toteutetaan energiatehokkaita ratkaisuja.

Vesihuolto on suurelta osin hoidettu keskitetysti. Valokuitu on kaikkien halukkaiden saatavilla. Se mahdollistaa monien sähköisten palveluiden käyttämisen kaikkialla, samoin se mahdollistaa etätöiden aiempaa paremmin ja antaa yrittäjyydelle uusia mahdollisuuksia. Yksitystiet ovat ammattimaisten tienhoitokuntien ja tieisännöitsijöiden hyvässä hoidossa. Haja-asutusalueen yleinen tieverkko on kunnossa mahdollistaen liikkumisen, asumisen ja yritystoiminnan.



3.2. Toimenpiteet

- kyläalueille haetaan tonttiasiamiehinä toimivia henkilöitä ja jo tehtävään lupautuneille tarjotaan opastusta ja koulutusta
- keveä, joustava malli auttaa kyliä laatimaan kyläkaavan sen asukkaiden ja maanomistajien tarpeet ja toiveet huomioiden
- tonttitarjontaa esitellään keskitetysti maakunnallisessa kyläportaalissa
- maakunnallinen kyläasiamies toimii maallemuuton yhteyshenkilönä
- vesihuollon ja valokuidun ratkaisuja tuodaan esille ja yhteistyössä alan toimijoiden kanssa tarjotaan opastusta ja koulutusta
- hyvien toimivien esimerkkien avulla lisätään sähköisten palveluiden tarjontaa ja taitoa käyttää niitä
- kylätilaisuuksissa otetaan aiheeksi myös yksityistiet, tehdään yhteistyötä alueella toimivien tieisännöitsijöiden kanssa
- kannustetaan kylien asukkaita tekemään aloitteita tieverkon kunnostuksista omalla alueellaan
- tuodaan tietoa energiatehokkaista ja uusiutuvan energian ratkaisuista. Kannustetaan asukkaita toimimaan yhdessä mm. perustamaan useamman kiinteistön yhteinen lämpökeskus tai kehittämään muita yhteisiä ratkaisuja.
- tuodaan esille kierrätystä yms. edistäviä tapahtumia, kylien ekotorit, tavaravaihtoviikot jne.

3.3. Määrällisiä tavoitteita vuoteen 2020 mennessä

- jokaisella toiminnallisella kyläalueella on nimetty tonttiasiamies ja alueen tonttitarjonta on hyvin esillä esim. kylän omilla nettisivuilla ja maakunnallisessa kyläportaalissa
- vuosittain toteutetaan maakunnallinen tonttiasiamiesten koulutuspäivä ja/tai opintomatka
- kyläsuunnittelun yhteydessä tai omana toimenpiteenään 30 kyläalueella on laadittu joustava, vapaaehtoinen kyläkaava, kyläkartta

Jokaisella toiminnallisella kyläalueella on nimetty tonttiasiamies ja alueen tonttitarjonta on hyvin esillä esim. kylän omilla nettisivuilla ja maakunnallisessa kyläportaalissa

4. Turvallisuus

4.1. Tavoitetila vuonna 2020

Kylien turvallisuussuunnittelu on ajantasaista, kyläsuunnitelmat sisältävät turvallisuusosion. Kylät ovat omaehtoisesti varautuneet mahdollisiin poikkeustilanteisiin.

Kylä- ja seurantalot, paloasemat yms. tilat on mahdollista valjastaa lyhyellä aikataululla kylän kriisikeskukseksi tilapäiseen majoitukseen ja erilaisen avun tarjoajaksi. Kylien yhteiset kohteet, kylätalot, seurantalot, uimarannat, liikuntapaikat on merkitty avun hälyttämistä helpottavin paikkatietokoordinaattitauluin.

Kyliin on nimetty turvallisuusyhteyshenkilöt. Yhteistyö pelastusviranomaisten ja Vapaaehtoisen pelastuspalvelun kanssa on sujuvaa

4.2. Toimenpiteet

- Arjen Turva –hankkeissa aloitettu omaehtoinen varautuminen vahvistuu kylien tiiviillä yhteistyöllä Vapaaehtoisen pelastuspalvelun kanssa. Kymenlaakson Kylät ry jatkossakin koordinoi yhteistyötä.
- kylä- ja asuinaluesuunnitelmien osana tehdään kylien turvallisuussuunnittelua sekä laaditaan kylä- ja seurantaloille pelastussuunnitelmia ja turvallisuusohjeita, joissa määritellään mahdollisuudet niiden toimimiseksi kylän kriisikeskukseksi
- tiedotetaan 112.fi palvelusta paikkatietokoordinaattien tulostamiseksi kylien yhteisiin tiloihin ja paikkoihin, järjestetään kylätilaisuuksissa mahdollisuuksia tulostamiseen
- kylätalonmies-, kyläavustajatoimintaa ja yhdistysten toimimista työnantajana vahvistetaan jakamalla tietoa ja kannustamalla asiaan. Erilaisiin kotiaputöihin ja/tai yhteisiin tiloihin palkattu henkilö vahvistaa olennaisesti myös arjen turvallisuutta, etenkin omissa kodeissaan asuvan, vanhemman väestön keskuudessa.

Arjen Turva –hankkeissa aloitettu omaehtoinen varautuminen vahvistuu kylien tiiviillä yhteistyöllä Vapaaehtoisen pelastuspalvelun kanssa.

4.3. Määrällisiä tavoitteita vuoteen 2020 mennessä

- kylän turvallisuusyhteyshenkilö on nimetty 30 kylällä
- kylän hälytysryhmä ja/tai naapuriapurinki on perustettu 15 kylällä yhteistyössä Vapepan kanssa
- hälytyskortti on laadittu ja toimitettu pelastusviranomaisten ja Vapepan tiedoksi 40 kylältä
- kylä- tai seurantaloon kohteen pelastussuunnitelmia on laadittu 25 kpl
- kyläyhteiset tilat, liikuntapaikat ja uimarannat on merkitty paikkatietokoordinaatein (200 kpl)
- vanhemman väestön kotona asumista tukevaa kyläavustajatoimintaa toteutetaan 15 kylällä



5. Kylä- ja asukastoimijoiden perusosaaminen, kehittäminen, tukeminen, osaamisen lisääminen, yhteisöllisyys

5.1. Tavoitetilä vuonna 2020

Kymenlaaksolaiset kylät ovat rekisteröityneitä, perusasiat osaavia toimijatahoja. Niiden jäsenrekisterit, tilinpito ja kokoustekniikka ovat hallussa. Tietoa ja taitoa on levitetty myös asukastoimijoille. Kylä- ja asuinalueet ovat näkyvästi esillä, niiden tunnettuus on hyvä.

Paikallinen kehittämistyö on monipuolistunut ja uudistunut. Uusia toimintatapoja on otettu ennakkoluulottomasti käyttöön. Nuorten toimijoiden osallisuus ja osallistuminen on vahvistunut, kylien ja asuinalueiden sosiaalinen pääoma on lisääntynyt. Vapaa-ajan asukkaat ovat aiempaa enemmän mukana kylän toiminnassa. Toimijoiden jaksamiseen kiinnitetään huomioita ja toiminnan kaikenpuolinen kehittämistyö on vahvaa.

5.2. Toimenpiteet

- vahvistetaan kylien ja asuinalueiden yhteisöllisyyttä ja osaamista tarjoamalla toimijatahojen itsensä toimivaa opastusta, neuvontaa ja koulutusta sekä virkistystoimintaa
- järjestetään vuosittain maakunnallinen kylätoimintapäivä, joka pureutuu ajankohtaisiin asioihin. Kylätoimintapäivän yhteydessä järjestetään kiinnostuksen mukaan puheenjohtaja – ja sihteeripäiviä.
- luodaan ja avataan jäsenyhdistyksille jäsenrekisteripalvelu eli luodaan helppo, kopioitava malli rekisteristä.
- yhteistyössä paikallisten Leader-ryhmien ja muiden rahoittavien tahojen kanssa tuodaan esiin hanke- ja rahoitusmahdollisuuksia.
- järjestetään virkistyspäiviä tai muita toimijoiden jaksamista vahvistavia tapahtumia säännöllisesti mm. Kymenlaakson Kesäyliopiston ja muiden yhteistyökumppaneiden kanssa.
- ideoidaan kylä- ja asukastoimijoiden kanssa yhteistyössä uudenlaisia ja yhteisiä tapahtumia, esim. kuntakohtainen kylän avoimet ovet (mm. Satakunnassa vuonna 2013) tai elävä joulukalenteri (mm. Miehikkälässä 2013)
- rohkaistaan kylien toimijoita lähestymään ennakkoluulottomasti mm. nuoria, vapaa-ajan asukkaita tai maahanmuuttajia ajatuksella ”Tule tutustumaan ja anna hetki aikaasi yhteiselle asialle”.
- Kymenlaakson Kylät ry tarjoaa Kyläportaali –hankkeessa luodun maakunnallisen portaalin kautta kylille edelleen mahdollisuuksia luoda kotisivuja ja siten kehittää kyläalueiden näkyväksi tekemistä ja tunnettuuden kasvattamista.
- nettiosaamista ja viestintätaitoja edistetään järjestämällä koulutustilaisuuksia. Tuodaan tietoa sähköisten palveluiden mahdollisuuksista mm. tilojen ja tonttien markkinoinnissa.

5.3. Määrällisiä tavoitteita vuoteen 2020 mennessä

- jäsenrekisterit ovat ajantasaiset jäsenkylillä, yhdistyksellä on tarjota monipuolinen jäsenrekisteripalvelu jäsenilleen
- vuosittain kymmeneltä kylältä osallistutaan puheenjohtaja-, sihteeri- ja talouskoulutuksiin
- vuosittain järjestetään maakunnallinen kylätoimintapäivä sekä toimijoiden virkistyspäivä ja tarpeen mukaan muita koulutustilaisuuksia
- toteutetaan vuosittain laaja maakunnallinen tapahtuma Kylien avoimet ovet yhteistyössä Leader-ryhmien kanssa
- kannustetaan hyvien mallien avulla kylä yhteistyössä toteuttamaan uudenlaisia tapahtumia mm. elävä joulukalenteri, teatterikiertue, kylien urheilumittelöt jne.



Vuosittain järjestetään maakunnallinen kylätoimintapäivä sekä toimijoiden virkistyspäivä ja tarpeen mukaan muita koulutustilaisuuksia

6. Yhteiset tilat, muut toiminnan edellytykset mm. varainhankinta

6.1. Tavoitetila vuonna 2020

Toiminnallisilla kyläalueilla on kullakin käytössään kokoontumistila. Yhteinen tila mahdollistaa yhteisöllisen toiminnan. Tiloja vuokrataan aktiivisesti ulkopuolisille, niiden tiedot löytyvät helposti. Tiloista on kehitelty monipalvelupisteitä, joissa voi toimia vaikkapa pitopalvelu ja joista voidaan tarjota etätyötiloja niitä tarvitseville.

Kylät ovat kehittäneet liiketoiminnan osaamistaan ja harjoittavat monipuolista elinkeinollista toimintaa. Näin turvataan mm. yhteisten tilojen ylläpito ja oman toiminnan rahoitus.

Maakunnallinen kyläyhdistys myy omaa osaamistaan muutamana kärkituotteena mm. kylä- ja asuinalue suunnittelu sekä yhteisöohjelmien laadinta.

6.2. Toimenpiteet

- kylien toimijoita autetaan neuvotteluissa kunnan kanssa esim. jonkin palvelun lakkautuksen yhteydessä tyhjäksi jääneen tilan saamisesta kylän käyttöön
- laaditaan kylä- ja seurantalojen luetteloita ja esitteitä, niin paperisia kuin sähköisiä ja markkinoidaan keskitetysti tilatarjontaa. Tehdään yhteistyötä pitopalvelu- ym. yrittäjien kanssa valmiiden palvelupakettien luomiseksi
- haetaan yhdessä, kunnat, yrittäjät ja kolmas sektori, erilaisia ratkaisuja tuottaa kylätaloille säännöllisesti toistuvia tai kiertäviä palveluita
- laaditaan kylä- ja seurantalojen liiketoimintasuunnitelmia kyläsuunnittelun yhteydessä
- kyliä kannustetaan kehittämään omia mm. kylähistoriaan ja kylämatkailuun liittyviä tuotteita, yhteistyössä matkailuyrittäjien kanssa



6.3. Määrällisiä tavoitteita vuoteen 2020 mennessä

- jokaisella toiminnallisella kyläalueella on jokin yhteinen tila, kylätalo, seurantalo, kerhohuone, kokoustila joko itse ylläpitäen, muiden järjestöjen kanssa yhteinen tai muilta tahoilta käyttöön saatu tai vuokrattu
- monipalvelupisteitä, vähintään kolme erilaista palvelua, on 20 kpl
- liiketoimintasuunnitelmia on tehty joko erikseen tai kyläsuunnittelun osana 20 kylässä
- 10 kylällä on kylähistoriaan ja kylämatkailuun liittyvä tuote, jota markkinoidaan yhteistyössä matkailuyrittäjien kanssa
- maakunnallisella kyläyhdistyksellä on kolme kärkituotetta, joiden myymisellä se turvaa ja vahvistaa hankkeiden omarahoituksia

Yhteinen tila mahdollistaa yhteisöllisen toiminnan. Tiloja vuokrataan aktiivisesti ulkopuolisille, niiden tiedot löytyvät helposti.

Kylät ovat kehittäneet liiketoiminnan osaamistaan ja harjoittavat monipuolista elinkeinollista toimintaa. Näin turvataan mm. yhteisten tilojen ylläpito ja oman toiminnan rahoitus.

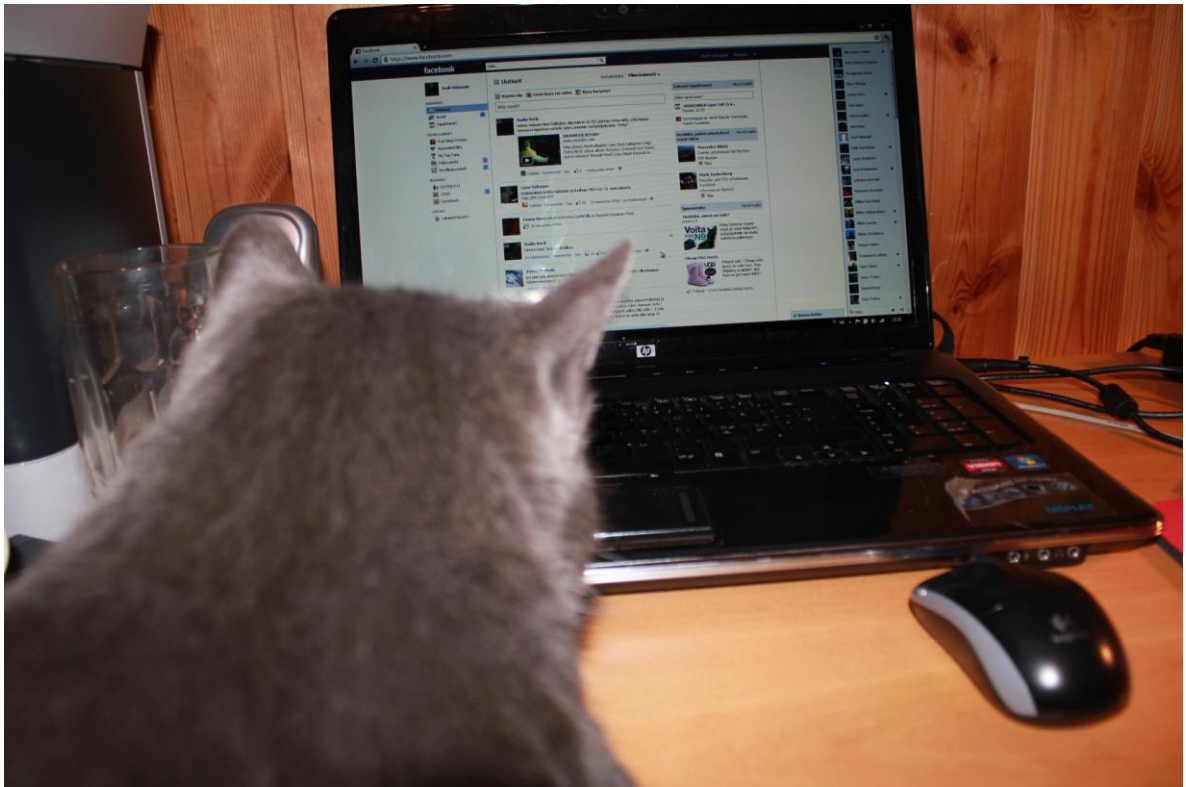


7. Tiedotus

7.1. Tavoitetilä vuonna 2020

Kymenlaakson Kylät ry:n oma tiedotus on laadukasta, toimijat kattavasti saavuttavaa, monipuolista, tietoa jakavaa ja yleisesti arvostettua. Yhdistys on tunnettu taho ja toivottu yhteistyökumppani maakunnassa. Nettisivut ovat ajantasaiset ja tarjoavat riittävästi tietoa. Kyläportaalia kehitetään ja mukaan saadaan uusia kyliä.

Yksittäisten kylien sähköpostilistat ovat ajan tasaisia ja kattavia. Yhteydenpito sujuu vaivattomasti kumpaankin suuntaan. Kylät ovat laajasti esillä portaalissa.



7.2. Toimenpiteet

- sähköpostiverkosto on laaja ja toimijoita hyvin tavoitettava
- yhdistyksen kotisivut ovat ajan tasaiset, informatiiviset ja toimivat
- yhdistys näkyy facebookissa
- kyläkirje ilmestyy 4 – 5 kertaa vuodessa
- kyläportaalin tapahtumakalenteri sisältää kattavasti tietoa maakunnan kylä- ja asukastapahtumista
- tiedotusvälineisiin toimitetaan jatkuvasti jutun aiheita ja myös valmiita kirjoituksia niin omasta toiminnasta kuin kyliltä
- kylien yhteyshenkilöllä on omalle kylälleen kymmeniä sähköpostiosoitteita, joihin hän jakaa yhdistyksen lähettämän tiedotuksen säännöllisesti

7.3. Määrälliset tavoitteet vuoteen 2020 mennessä

- sähköpostilistoilla on 1000 yhteystietoa
- kyläkirjeen levikki on 600 kpl / painatus
- vuoden mittaan yhdistyksen omasta toiminnasta ja hanketoiminnasta julkaistaan 50 juttua maakunta- ja paikallislehdissä
- kymenlaaksolaisista toimivista kyläyhteisöistä kolme neljästä on portaalissa mukana
- kylän yhteishenkilöllä on kattava sähköpostilista omalle kylälle ja tieto välittyy yhteishenkilön kautta laajasti



8. Loppusanat

Kylätoiminnassa jokaisella on paikkansa ja tehtävänsä. Jokaisella on jokin tieto tai taito, jota tarvitaan. Pienikin teko oman yhteisön hyväksi on arvokas. Kylätoiminnan voima löytyy yhdessä tekemisestä. Välillä kylätoiminta voi olla raakaa työtä, kun parannetaan infraa tai remontoidaan kylä- tai seurantaloja. Iloa ja viihtymistä ei kuitenkaan saa unohtaa. Kylällä pitää järjestää viihdettä ja hauskaa ohjelmaa ja iloisia koko perheen tapahtumia.

Kymenlaakson Kylät ry haluaa kaikin tavoin resurssiensa puitteissa tukea teitä työssänne kylien parhaaksi. Yhteistyössä Leader-ryhmien kanssa olemme palveluksessanne.

Pidetään yhteyttä.

*Eloa ja iloa,
kykyä ja taitoa*

Kymenlaakso

on suuren virran ja meren, peltojen ja pitkien piippujen, rautatien ja satamien, erämaajärvien ja kuikanhuudon maakunta. Kymenlaakson on luonnonolosuhteiltaan Suomi pienoiskoossa. Kymenlaakson tunnetaan Kymijoesta koskineen ja pohjoisen maakunnan laajoista järviolueista sekä sijainnista Suomen kaakkoiskulmassa, Itämeren rannalla. Keskeisen maakunnan viljelysaukeat levittäytyvät laajoina ja tuovat toimeentuloa. Sijainti EU:n ja Venäjän rajalla koetaan vahvuustekijäksi, itä ja länsi kohtaavat Kymenlaaksossa. Kymenlaakso on monipuolinen ammatillisen koulutuksen ja osaamisen keskus sekä vireä ja aktiivinen kulttuurimaakunta.

Kaiken tämän lisäksi Kymenlaakso on toimeliiden kylien maakunta. Kymenlaaksossa on liki 200 kylää, joista miltei jokaisessa on jokin kylätoimintaa toteuttava yhdistys tai toimikunta.

