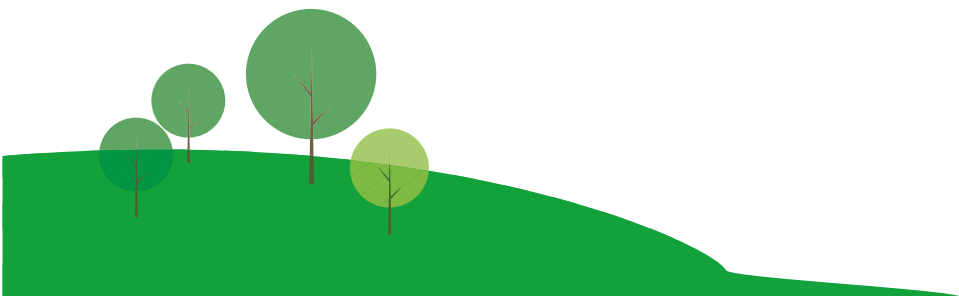


Kyläsuunnitelma 2018

JAALEAN HARTOLA



ESIPUHE

Jaalan Hartolan kylän edellinen kyläsuunnitelma on laadittu v. 2011. Kyläläiset ovat vuosien varrella aktiivisesti toteuttaneet suunnitelmassa esitettyjä kehityskohteita. Rahoitusta toteuttamiseen on saatu mm Pohjois-Kymen Kasvun EU-projektin, Jaalan kotiseutusäätiön, JEV-säätiön ja Suomen Kotiseutuliiton kautta. Hankkeita on rahoitettu myös yksityisillä lahjoituksilla, esim. tukkitalkoilla, sekä PVY:n näytelmäpiirin esitysten tuotoilla.

Pohjois-Kymen Kasvun projektin myötä aktivoituimme laatimaan uutta kyläsuunnitelmaa. Projekti on tarjonnut arvokasta ohjausta suunnitelman tekoon.

Kyläsuunnitelman laadinnan aikana kutsuttiin kyläläiset kokoon pohtimaan yhteisesti kylän kehittämistä. Suunnitteluillan päätteeksi koottiin yhteiset kehittämistavoitteet ja keinoja niiden toteuttamiseksi.

Kyläsuunnitelman sisältämät valokuvat ovat Mikkolan arkistosta. Kylän historiasta on saatu tietoja Kari Kiviojan Janne Perätalon ja Sinikka Salomaan teoksesta ”Juuret Vanhatalossa”.

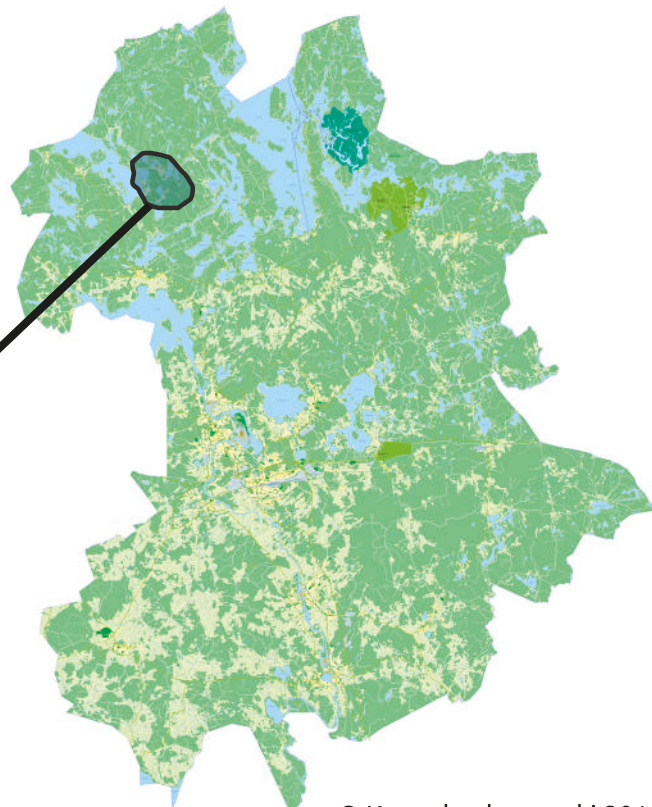
Sijainti ja ympäristö

Hartolan kylä sijaitsee Kaakkois-Suomessa, Kymenlaaksossa, Kouvolassa, entisen Jaalan kunnan alueella n 14 km etäisyydellä Jaalan kirkonkylältä. Hartolan naapurikyläjä ovat Siikava, Huhdasjärvi ja Ansahti.

Hartolan kylän luonnolle ovat ominaista vedet ja rannat, puhtaat vesistöt sekä suppainen kangasmaasto.

Asutus on keskittynyt Mäntyharjuntien ja Ansalahdentien molemmiin puolin. Kylää ympäröivät vesistöt ovat Karijärvi, Maajärvi, Lapjärvi, Pikjärvi, Ruuhasjärvi sekä useita pieniä lampia. Hartolan kylää halkoo Myllyjoki.

Kylän pohjoispuolella sijaitsee Venearonvuoret, joiden laet ovat 50 metriä korkeammalla kuin kylän keskusta.



© Kouvola kaupunki 2018

KYLÄN HISTORIA

Merkinnät vakinaisesta asutuksesta Hartolan kylässä löytyvät 1500-luvulta. Kylässä on ollut kaksi taloa, joiden sijainti on ollut nykyisen Hartolan kylän kohdalla. 1700-luvun lopulla päätetty isojako on antanut pohjan nykyiselle tilajalolle. Silloin Hartolaan on muodostettu kolme taloa. Aikuisia asukkaita on v. 1736 – 42 ollut 36 henkilöä.

1800-luvulla taloja jaettiin osiin. Taloista muodostui 12 tilaa, joita oli jo aiemmin viljelty itsenäisinä osina. 1800-luvulla kylään muutti ammattihenkilöitä, esim. seppä, räätäli, nahkuri, piikoja ja renkejä. Asukasmäärä oli 50 – 70 henkilöä.

Hartolan kylä sijaitseen maantien varressa. Tie

on ollut merkittävä yhteys Helsingistä Mikkeliin, mikä on vilkastuttanut kylän elämää 1900-luvulle saakka. Ensimmäinen kauppa kylään on perustettu 1900-luvun alussa. Parhaimmillaan kauppvoja oli kaksi.

Hartolan on ollut perinteinen kylä, jossa maanviljelys on ollut pääelinkeino. 1960-luvulla alkoi muuttoliike kaupunkiin. 1900-luvun lopussa ja 2000-luvulla väestön määrä on vakiintunut 50 – 60 henkilöön.

Kylän väestö on ollut yhteisöllisesti aktiivista, mm. Jaalan maataloustuottajien yhdistyksen perustamiskokous on pidetty Hartolassa vuonna 1918. Kylään on perustettu pienviljelijäyhdistys vuonna 1934.

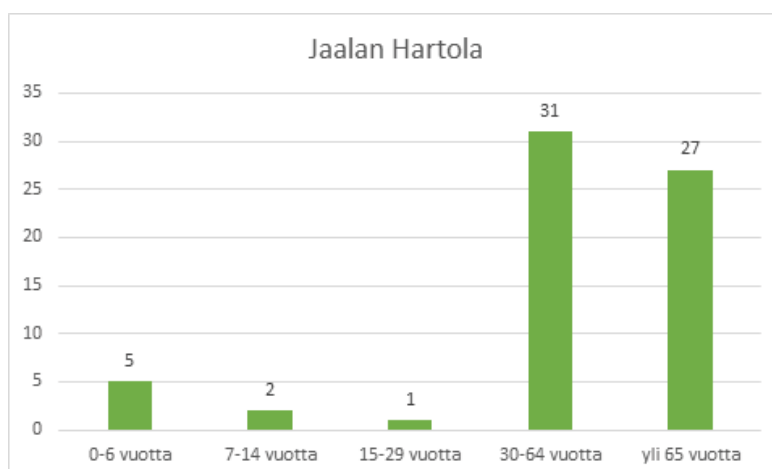
NYKYPÄIVÄ

Asukkaat

Hartolan kylässä on nykyisin 35 taloutta joissa yhteensä noin 65 asukasta. Kesäasukkaita on noin 150.

Kylässä ei ole yhtään karjatilaa ja suurin osa peltoista on vuokrattu kylän ulkopuolisille maanviljelijöille. Maatalouden rinnalle on tullut korvaavia elinkeinoja.

Kyläläiset toimivat yrittäjinä tai käyvät töissä kylän ulkopuolella.



Jaalan Hartolassa on asukkaita yhteensä 66.

Tilastotiedot Kouvolan kaupunki 2018.

Palvelut

Kylässä toimii mm. kauppa ja baari, vesiosuuskunta, tieisännöintitoimisto, rakennusyrittäjä, metsäkoneyrittäjä, kaivinkoneyrittäjä, poltto-puun myyjä ja mökkivuokraus.

Julkisia palveluja kylällä ei ole. Kylän perusinfra on toimiva. Tieverkko on toimiva. Kylällä on



Harrastusmahdollisuudet ja yhdistystoiminta

Hartola on osallistava, tekevien ihmisten kylä. Kylällä on monipuoliset harrastusmahdollisuudet. Puhdas luonto ja vesistöt tarjoavat hyvät mahdollisuudet ulkoiluun ja liikuntaan. Alueelta on laadittu suunnistuskarttoja. Hartolan joen rantoja on raivattu ja joella on mahdollisuus harrastaa melontaa.

Hartolassa toimii metsästysseura Keski-Jaalan Erämiehet ry, joka harrastaa aktiivista metsästystä sekä riistanhoitoa Hartolan kylän ympäristössä. Suurin ja varmasti Hartolan kylälle näkyvin jahtimuoto on hirvijahti. Seura harrastaa myös peurojen ja kauriiden aktiivista ruokintaa ympärivuotisilla ruokintapaikoilla sekä pienriistan metsästystä. Seura on lähivuosina rakentanut uuden riistankäsittelylaitoksen ja uusi kota on rakenteilla.

Alueen järvet tarjoavat hyvän mahdollisuuden kalastukseen. Hartolan-Karijärven osakaskunta istuttaa kaloja järviin vuosittain. Osakaskunta on myös kunnostanut kylän keskellä sijaitsevaa Nälkälampea.

Jaalan ainoa jalkapallokenttä sijaitsee Hartolassa ja se on Jaalan Voiman kotikenttä.

Tähtiseura Konut Tähet järjestää aktiivisesti tilaisuuksia tähtitornilla, joka sijaitsee ladossa peltojen keskellä.

oma vesiosuuskunta. Laajakaistan valokuituyhteys otettiin käyttöön vuonna 2017.

Säännöllistä linja-autoliikennettä on vain koulupäivinä. Asiointikuljetukset Jaalan kirkonkylään toimivat keskiviikkoisin ja torstaisin kutsutaksi-periaatteella.



Kylällä toimii aktiivisesti Jaalan Hartolan pienviljelijäyhdistys ry. Yhdistyksellä on seurantalo ja tanssilava, joita vuokrataan erilaisten juhlien ja tilaisuuksien pitopaikaksi. Taloa ja lavaa on viime vuosina kunnostettu aktiivisesti. Työt on tehty pääasiassa talkoilla.



Talolla toimii myös kansalaisopiston kudontapiiri, PVY:n näytelmäpiiri ja kesäisin on lavatasijumppaa.

PVY:n näytelmäpiiri on jo 12 vuoden ajan esittänyt kesäisin Hartolan kylän historiasta kertovia

näytelmiä. Käsikirjoitus, ohjaus lavasteet yms on tehty kyläläisten omin voimin.

Näytelmäpiirintoimintaan osallistuu vuosittain n.30 henkilöä. Toiminta aktivoi yhteistyötä myös naapurikylien kanssa. Osallistujia tulee kauempaakin.

KYLÄSUUNNITELMA

TAVOITE	NYKYTILA	TOIMENPITEET	AIKATAULU JA TOTEUTUS
PVY-talo ja lava: kunnostus niin, että kiinteistöä voi vuokrata ympäri vuoden	<ul style="list-style-type: none"> PVY-talolla on tehty mittavia kunnostustöitä viimeisten 15 vuoden aikana Parkkipaikkaa varten on ostettu kiinteistö 	<ul style="list-style-type: none"> Lavan kattorakenteiden vahvistaminen Ravintolatilän kalustaminen Parkkipaikan rakentaminen PVY-talon salin peruskorjaus 	<ul style="list-style-type: none"> Apurahojen haku vuosittain Varainhankinta näytelmällä ja talon vuokraustoiminnalla lavan kattorakenteet v.2019 ravintolatilän kalustus v.2019 parkkipaikka v. 2019-20 salin peruskorjaus v. 2022 lavan lattia v. 2023-
Maiseman hoito	<ul style="list-style-type: none"> Osakaskunta on kunnostanut Näлкälampea Metsästysseura on raivannut Myllyjoen rantoja 	<ul style="list-style-type: none"> Ympäristön siisteys, tarvittaessa tienvarsiens siivous Rantojen raivaus Lammen entisöinti 	
Tiedotustoiminnan kehittäminen: Kylän ilmoitustaulu kuntoon Yhteiset ilmoitukset naapurikylien kanssa	<ul style="list-style-type: none"> Kaupungin omistama ilmoitustaulu on epäkäytännöllinen (lasien aukaisu vaikeaa) Kylän oma taulu on kaatumaisillaan 	<ul style="list-style-type: none"> Ilmoitustaulujen kunnostus Yhteistyö naapurikylien kanssa 	
PVY:n talouden vakauttaminen	Yhdistys on investoinut talon ja lavan kunnostukseen	Aktiivinen vuokraustoiminta	vuosittain
Yhdistystoiminnan ja harrastusmahdollisuuksien ylläpito / lisääminen	<ul style="list-style-type: none"> Pienviljelijäyhdistys Näytelmäpiiri Metsästysseura Kudontapiiri 	<ul style="list-style-type: none"> Asukkaiden ja kesäasukkaiden aktivointi PVY:lle lisää toimintaa, joka kokoaa kyläläisiä Uusia toimintamuotoja kehitetään (bingo, elokuvaillat) 	Apurahojen haku vuosittain

